

## ANALYSIS OF INVESTMENT INCENTIVES IN THE CZECH REPUBLIC

Jaroslav Škrabal<sup>1</sup>

---

### Abstract

Investment incentives in the Czech Republic are crucial for both domestic and foreign entrepreneurs who decide to do business in a given country or expand their production. These are mainly large companies or corporations. These incentives have advantages such as attracting investors to the territory, benefits from the state and the creation of new jobs. One of the disadvantages is that investors operate their intentions on greenfields instead of brownfields supported by the state. For this reason, the number of agricultural and farmland is reduced every year to the detriment of the construction of a new industrial, manufacturing or logistics hall. The aim of this paper is to analyze investment incentives from 1998 to the present in the Czech Republic. The contribution presents the development of investment incentives since 1998, when the most incentives were approved in 2006 and 2014. Applicants for investment incentives include mainly the Czech Republic and Germany. Investment incentives affect the creation of new jobs in the country. The paper presents a correlation analysis between two variables, namely investment incentives and the creation of new jobs. A strong, statistically significant correlation of the monitored indicators was demonstrated.

### Keywords

Investment Incentives, Greenfield, Brownfield, the Creation of New Jobs

---

### I. Úvod

Ve většině transformujících se zemí od 90. let minulého století se objevují snahy podpořit investiční aktivitu formou nejrůznějších pobídek – daňových prázdnin, dotací investic do strojního zařízení, školení pracovníků apod. Vlády méně vyspělých států se takto snaží přilákat především zahraniční investory, od nichž očekávají chybějící investiční kapitál, transfer nových technologií a tvorbu pracovních míst (Bolcha a Zemplerová, 2012). Stát investičními pobídkami podporuje tuzemské i zahraniční podnikatele od roku 1998. V roce 2000 vstoupil v platnost zákon o investičních pobídkách, kdy Česká republika se zařadila mezi první státy ve střední a východní Evropě, kde byl systém investičních pobídek určen zákonem.

V České republice větší podnikatelé upřednostňují výstavbu svých záměrů na „zelené louce“ místo na brownfieldech. Z tohoto důsledku je patrný pokles zemědělské a farmářské půdy v jednotlivých krajích České republiky. V posledních letech byla provedena rozsáhlá výstavba průmyslových a výrobních hal. Je nepochybné, že v dnešní době z geografického hlediska a zapojení do globální ekonomiky, se do popředí zájmu dostávají logistická centra, která se staví na greenfieldech místo na brownfieldech. Investiční pobídky jsou především směřovány do strukturálně postižených regionů v České republice, které mají vliv na vzniku nových pracovních míst. Problémem zůstává situace, kdy by investoři bez investičních pobídek do strukturálně postižených regionů neinvestovali.

Cílem tohoto příspěvku je provést analýzu investičních pobídek od roku 1998 po současnost na území České republiky. Předpokládá se, že investice investičních pobídek budou mít vliv na vzniku nových pracovních míst v jednotlivých krajích v dané zemi. Mezi důvody patří především, že s rostoucí investicí je nutnost vytvořit více pracovních míst na základě schválené investiční pobídky pro daného investora.

---

<sup>1</sup> Department of Economics and Public Administration, School of Business Administration in Karviná, Silesian University in Opava, Univerzitní náměstí 1934/3, 733 40 Karviná, Czech Republic. E-mail: skrabal@opf.slu.cz

Předkládaný příspěvek je koncipován následovně, kdy na Úvod následuje kapitola druhá, Teoretická východiska problematiky investičních pobídek, kdy je provedena literární rešerše domácích i zahraničních autorů. Kapitola třetí seznamuje se zvolenou metodikou příspěvku, která je zaměřena především na provedení korelační analýzy. Uvedené výsledky dané analýzy a situace investičních pobídek v České republice jsou prezentovány ve čtvrté kapitole. Na konec je koncipován Závěr, kde jsou prezentovány nejpodstatnější závěry daného příspěvku.

## II. Teoretická východiska problematiky investičních pobídek

Investiční pobídky lze charakterizovat podle Kunešové a kol. (2006, s. 36) jako určitou „slevu“ investorovi, který se rozhodne zapojit svůj kapitál v určité zemi. Investiční pobídky lze obecně vymezit jako měřitelné výhody poskytnuté vládou konkrétním firmám či skupinám s cílem přimět je chovat se určitým způsobem (Srholec a Plojhar (2004)). Investiční pobídku lze poskytnout v zásadě dvojím způsobem, a to přímou finanční podporou nebo nepřímou úlevou z požadavků státu vůči ekonomickým subjektům. Přímé podpory jsou poskytovány např. v podobě dotací na investiční výstavbu, na nákup strojů, technologií, pozemků a zavedení infrastruktury, na tvorbu pracovních míst a rekvalifikace nebo na financování (nižší úroky, delší doba splatnosti úvěrů a garance). Úlevy jsou poskytovány především daňové, celní či úlevy v předpisech (UNCTAD, 1996). Podle Římana a kol. (2008) investiční pobídky deformují národní hospodářství a pokrývají konkurenční prostředí. Jsou jimi podporovány velké, zejména zahraniční firmy, jimž pobídky poskytují tržní výhody oproti firmám středním a malým. Dochází tak k deformaci tržního prostředí, kdy některé firmy dostávají pobídky z peněz (tedy daní) jejich konkurentů a k deformaci struktury ekonomiky – ve prospěch podniků velkých a na teritoriu dosud zpravidla nepůsobících. Z hlediska pozitivní ekonomie je na investičních pobídkách důležitý jejich alokační efekt. Jedná se o to, že ekonomické subjekty mění svá rozhodnutí na základě investičních pobídek. Investoři investují do oborů a do geografických oblastí, kam by jinak bez pobídek neinvestovali. V důsledku toho jsou mimo jiné najímáni pracovníci do zaměstnání, kam by jinak najímání nebyli (Tomšík, 2011, s. 75).

Situaci investičních pobídek v České republice upravuje zákon č. 72/2000 Sb. o investičních pobídkách a změně některých zákonů ze dne 24. února 2000, který nabyl účinnosti dne 1. 5. 2000 (dále jen zákon o investičních pobídkách). Cílem tohoto zákona je podporovat hospodářský rozvoj a napomoci vytváření nových pracovních míst na území České republiky. Investiční pobídky v České republice mají formu slevy na dani z příjmů firem, hmotné podpory na pracovní místo, hmotné podpory na školení a rekvalifikaci či hmotné podpory na pořízení dlouhodobého majetku. Podporovány jsou zpracovatelský průmysl, technologická centra a centra strategických služeb (ČTK, 2018). V České republice se investičními pobídkami zabývá Agentura pro podporu podnikání a investic CzechInvest, která zastřešuje celou oblast podpory podnikání ve zpracovatelském průmyslu, a to jak z prostředků EU, tak ze státního rozpočtu je výhradní organizací, která smí nadřízeným orgánům předkládat žádosti o investiční pobídky, a podporuje české firmy, které mají zájem se zapojit do dodavatelských řetězců nadnárodních společností (Machková a kol., 2014, s. 13). V České republice jedno z prvních hodnocení investičních pobídek prezentovali Srholec a Plojhar (2004). Vysvětlují motivaci vlád při poskytování pobídek na základě vězňova dilematu. Srholec (2004, s. 138–140) poukazuje na nejistotu návratnosti investičních pobídek ve formě příjmů státního rozpočtu a upozorňuje na možnost transferových cen. Investiční pobídky sice umožní vytvoření nových pracovních míst, ale většinou se jedná o přelévání zaměstnanců mezi zaměstnavateli a na celkové snížení nezaměstnanosti v daném regionu působí neutrálně. Při vzniku nových pracovních míst díky investičním pobídkám zanikají existující pracovní místa a zvyšují se náklady na nově vytvořené místo. Struktura nezaměstnaných se pomocí investičních pobídek výrazně nemění, protože nová pracovní místa jsou především příležitostí pro zaměstnance téhož či jiného odvětví, anebo také pro pracovníky ze zahraničí. Firmy pobírající pobídky za tento mimotržní bonus od státu

mohou nasadit výši mzdy a přetahovat nejlepší zaměstnance těm, kteří daněmi na tyto pobídky přispívají (Říman a kol, 2008). Vláda pobídky investorům začala nabízet nejdříve na základě přijetí vládního usnesení z dubna 1998, tímto krokem byly stanoveny základní podmínky pro investory. Žadatel o investiční pobídky musel investovat na „zelené louce“ minimálně 25 mil. USD. Tato hranice byla snížena návazným usnesením vlády č. 844/98 na 10 mil. USD pro umožnění udělení investičních pobídek i významným domácím investorům. Od 1. května 2000 pak vstoupil v platnost Zákon o investičních pobídkách č. (72/2000). Česká republika se tak stala prvním státem v regionu střední a východní Evropy, kde byl systém investičních pobídek určen zákonem.

Využívání půdy a změna půdy patří v dnešní době mezi hlavní motory globální změny (Lambin a Geist, 2006). Rostoucí poptávka po potravinách vyvolala rychlou zemědělskou expanzi, ztráty lesů, pastvin a mokřadů (Meyer a Turner, 1992; Ramankutty a Foley, 1999). Změna využití zemědělské půdy se v dnešní době stává běžným procesem v mnoha částech světa v důsledku obchodu, sociálně-ekonomických šoků, institucionálních struktur a politik využívání půdy (Gellrich et al., 2007; Haddaway et al., 2014; Meyfroidt et al., 2016; Müller and Munroe., 2009). Investice na zelené louce vytvářejí více nových pracovních míst, což často je spojeno s vysokými požadavky na kvalifikaci pracovní síly (Kadeřábková, 2009). Průmyslové zóny za státní peníze se staví hlavně na zelené louce místo na brownfieldech, dřívějších průmyslových areálech či nádražích. Podle odhadů státní agentury CzechInvest z roku 2017 je v Česku asi 11 000 brownfieldů. Ze 102 průmyslových zón, jejichž vznik za posledních 20 let finančně podpořil stát, jich ale 98 vzniklo na zelené louce (ČTK, 2018). Podle kontrolní zprávy Nejvyššího kontrolního úřadu (dále jen „NKÚ“) Ministerstvo průmyslu a obchodu (dále jen „MPO“) systematicky nesledovalo, které podpořené akce byly zrealizovány tzv. na zelené louce a které byly zaměřeny na brownfieldy. Podle údajů agentury CzechInvest ze 102 státem podpořených zón od roku 1998 jen čtyři na území typu brownfield, a to před rokem 2010, protože následně o podporu nebyl zájem. Je nepochybné, že v současném období poznamenaném nezbytností řešit řadu globálních ekonomicko-společenských výzev v kontextu udržitelného rozvoje měst i venkovských obcí, je problematika regenerace brownfieldů a znovuvyužití brownfieldů tematikou, která může na lokální úrovni nápomoci řešení aktuálních problémů, zejména v oblasti nežádoucího nárůstu rozsahu zastavěných ploch a rozšiřování měst do otevřené krajiny (Turečková a kol. 2017). Podle Škrabala (2019a) v dnešním globálním světě se velkou hrozbou stává výstavba průmyslových a obchodních zón na greenfieldech, které po čase z důvodu sílící konkurence neustojí tlak a musí opustit daný trh.

### III. Metodika příspěvku

Třetí kapitola je zaměřena metodice příspěvku. Údaje pro danou analýzu jsou zjištěny přes agenturu CzechInvest, která disponuje s údaji o investičních pobídkách od roku 1998 po současnost, a jsou průběžně aktualizovány. V příspěvku je provedena korelační analýza mezi dvěma proměnnými, kdy se jedná o hodnotu investic investičních pobídek určené v mil. Kč a nově vytvořených pracovních míst v České republice, které vznikly na základě schválení investičních pobídek. Autor příspěvku stanovuje hypotézu na hladině významnosti  $\alpha = 0,05$ ;

*H1: Hodnota investic ovlivňuje vznik nových pracovních míst v České republice.*

Metoda korelační analýzy je aplikována jako jeden z možných analytických přístupů k řešení problematice. Korelaci lze definovat jako míru vztahu mezi dvěma či více statistickými proměnnými. Korelaci lze měřit vícero způsoby. Volba způsobu měření je odvislá od typu statistických proměnných. Mezi nejpoužívanější korelační koeficienty náleží Pearsonův korelační koeficient. Výběrový korelační koeficient je dán vztahem:

$$r_{xy} = \frac{\sum_{i=1}^n (x_i - \bar{x})(y_i - \bar{y})}{\sqrt{\sum_{i=1}^n (x_i - \bar{x})^2 \sum_{i=1}^n (y_i - \bar{y})^2}}. \quad 1)$$

Hodnoty Pearsonova korelačního koeficientu se pohybují v rozmezí  $\langle -1, 1 \rangle$ . Hraniční hodnoty značí dokonalý lineární vztah. Hodnoty korelačního koeficientu lze ověřit statistickým testem. V případě t-testu je testována nulová hypotéza, která představuje tvrzení, že výběr pochází z dvourozměrného normálního rozdělení, ve kterém je korelační koeficient nulový (např. Hebák, et al., 2007, Hendl, 2004). Testová statistika je poté definována následovně:

$$t = r_{xy} \sqrt{\frac{n-2}{1-r_{xy}^2}}, \quad 2)$$

přičemž má rozdělení  $t$  o  $n - 2$  stupních volnosti, kde  $n$  je počet dvojic  $(x_i, y_i)$ .

Význam výsledných hodnot koeficientů korelace je následující:

$\rho(x,y) = 1$  - mezi veličinami  $x$  a  $y$  existuje dokonalá přímá závislost;

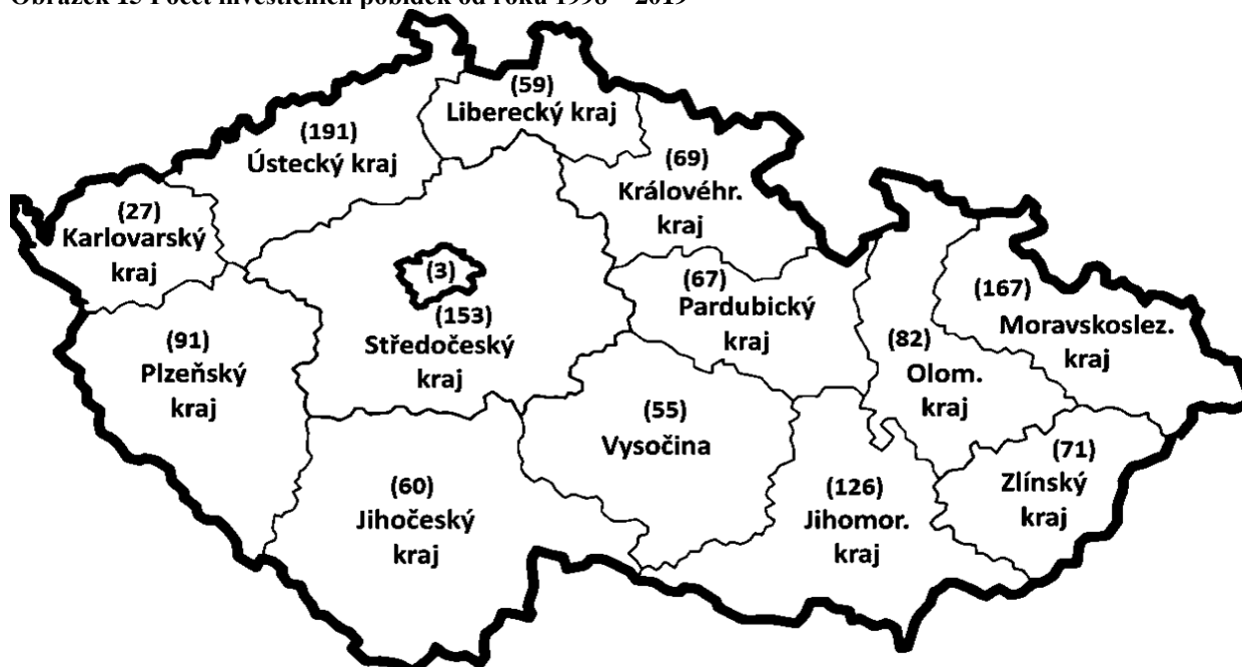
$\rho(x,y) = 0$  - veličiny  $x$  a  $y$  nejsou korelované;

$\rho(x,y) = -1$  - mezi veličinami  $x$  a  $y$  je dokonalý inverzní vztah.

#### IV. Analýza investičních pobídek v České republice

Následující kapitola bude zaměřena na analýze investičních pobídek v České republice. Obrázek 1 zobrazuje počet udělených investičních pobídek v jednotlivých krajích od roku 1998 do 31. března 2019. Celkem bylo ve sledovaném období uděleno 1 221 pobídek v rámci České republiky. Z uvedeného obrázku je patrné, že největší počet investičních pobídek je v Ústeckém (191) a Moravskoslezském kraji (167), které jsou brány za strukturálně postižené regiony. Nejméně jsou pobídky evidovány v hlavním městě Praze (3) a Karlovarském kraji (27). Zajímavostí je, že i Karlovarský kraj patří mezi strukturálně postižené regiony, ale zájem investorů o tento region není příliš velký.

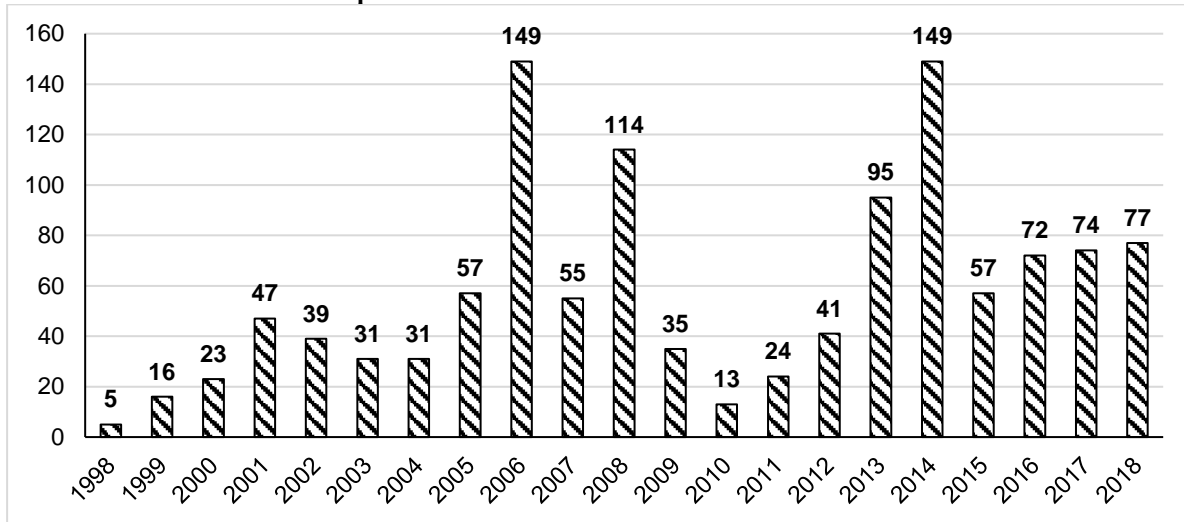
Obrázek 15 Počet investičních pobídek od roku 1998 – 2019



Zdroj: CzechInvest (2019), investiční pobídky platné k 31. březnu 2019, vlastní propočty a úprava

Následující obrázek (Obrázek 2) prezentuje počet investičních pobídek od roku 1998 po 31. března 2019. Největší počet pobídek byl zaznamenán v roce 2006 a v roce 2014, kdy v obou letech bylo schváleno 149 pobídek. V letech 2009-2011 lze zaznamenat propad počtu pobídek z důvodu vlivu hospodářské recese na území České republiky. V posledním roce (2018) uvedeném na obrázku je počet investičních pobídek 77. Autor příspěvku dodává, že k 31. březnu 2019 bylo evidováno prozatím 17 pobídek.

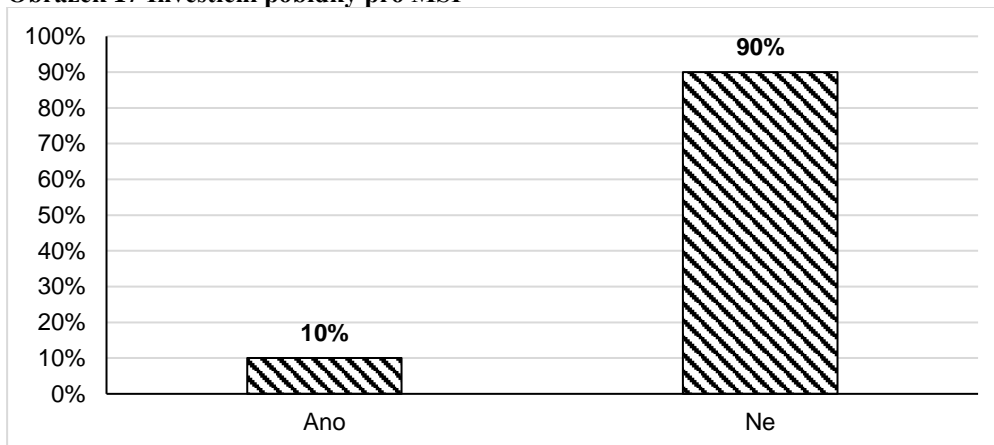
**Obrázek 16 Počet investičních pobídek**



Zdroj: CzechInvest (2019), vlastní propočty a úprava

Obrázek 3 se zabývá relativním vyjádřením investičních pobídek, které byly určeny pro Malé a střední podniky (dále jen „MSP“). Z níže uvedeného obrázku je zřejmé, že výše investičních pobídek pro MSP byla jen na úrovni 10 %. Z absolutního vyjádření se jedná o 122 podniků, které disponovaly investičními pobídkami. Zbýlých 90 % podniků (v absolutním vyjádření 1 099) tvořily velké firmy.

**Obrázek 17 Investiční pobídky pro MSP**



Zdroj: CzechInvest (2019), vlastní propočty a úprava

Níže uvedená tabulka (Tabulka 1) prezentuje druh investiční akce v rámci sledovaného období. Nejvíce investičních pobídek bylo uděleno do výroby, kdy v relativní hodnotě se jednalo o 97,2 %. V absolutním vyjádření se jedná o 1 187 investičních pobídek do výroby od roku 1998 po současnost. Ostatní odvětví vykazovaly hodnoty do jednoho procenta.

**Tabulka 3 Druh investiční akce**

	<b>Absolutní četnost</b>	<b>Relativní četnost</b>
<b>Výroba</b>	1187	97,2 %
<b>Technologické centrum</b>	9	0,7 %
<b>Centrum strategických služeb - centrum pro tvorbu software</b>	10	0,8 %
<b>Centrum strategických služeb - centrum sdílených služeb</b>	7	0,6 %
<b>Centrum strategických služeb - opravárenské centrum</b>	8	0,7 %

*Zdroj: CzechInvest (2019), vlastní propočty a úprava*

Tabulka 2 se zaměřuje na investiční pobídky v rámci sektoru. Nejvíce pobídek je od jejího přidělování do výroby dopravních prostředků, kde se jedná v rámci relativní četnosti o 29,6 %. V absolutním vyjádření se jednalo o 361 schválených investic do tohoto odvětví. Durhou největší skupinu tvoří sektor strojírenství, kdy se jednalo v relativním vyjádření 12 % (v absolutním vyjádření 147 investičních pobídek). Nejméně investičních pobídek je evidováno v sektoru letectví (0,2 %) a koksování a zpracování ropy (0,2 %). Počet investičních pobídek v absolutním vyjádření bylo v sektoru letectví 2 a v koksování a zpracování ropy 3.

**Tabulka 4 Počet investičních pobídek dle sektoru**

	<b>Absolutní četnost</b>	<b>Relativní četnost</b>
<b>Biotechnologická a medicínská technika</b>	9	0,7 %
<b>Dřevozpracující a papírenský</b>	56	4,6 %
<b>Elektronický a elektrotechnický</b>	91	7,5 %
<b>Gumárenský a plastikářský</b>	124	10,2 %
<b>Chemický a farmaceutický</b>	81	6,6 %
<b>IT a vývoj software</b>	11	0,9 %
<b>Koksování a zpracování ropy</b>	3	0,2 %
<b>Kovodělný a kovozařující</b>	110	9,0 %
<b>Letectví</b>	2	0,2 %
<b>Ostatní</b>	116	9,5 %
<b>Potravinářský</b>	67	5,5 %
<b>Sklářský</b>	13	1,1 %
<b>Strojírenský</b>	147	12,0 %
<b>Textilní</b>	30	2,5 %
<b>Výroba dopravních prostředků</b>	361	29,6 %

*Zdroj: CzechInvest (2019), vlastní propočty a úprava*

Tabulka 3 uvádí země původu žadatele o investiční pobídku. Z tabulky je zřejmé, že největší relativní podíl v rámci podání žádosti o pobídku pochází z České republiky (54,3 %), kdy od roku 1998 bylo evidováno 663 žádostí a Německa (14,4 %), kde se jedná o 176 žádostí o investiční pobídku. Mezi další zahraniční zemi o investiční pobídky je Nizozemí, kdy bylo schváleno 58 investičních pobídek v rámci této země. V relativním vyjádření se jedná o 4,8 % ze všech udělených pobídek od roku 1998 po současnost. Nejmíň žádostí o pobídku je z Indie, Izraele, Malajsie, Mexika, Norska, Portugalska, Řecka, Slovenska a Thajska. Ve všech uvedených zemích byla pro každou zemi schválena jedna investiční pobídka. V relativním vyjádření se jedná o 0,1 % počtu investičních pobídek v České republice.

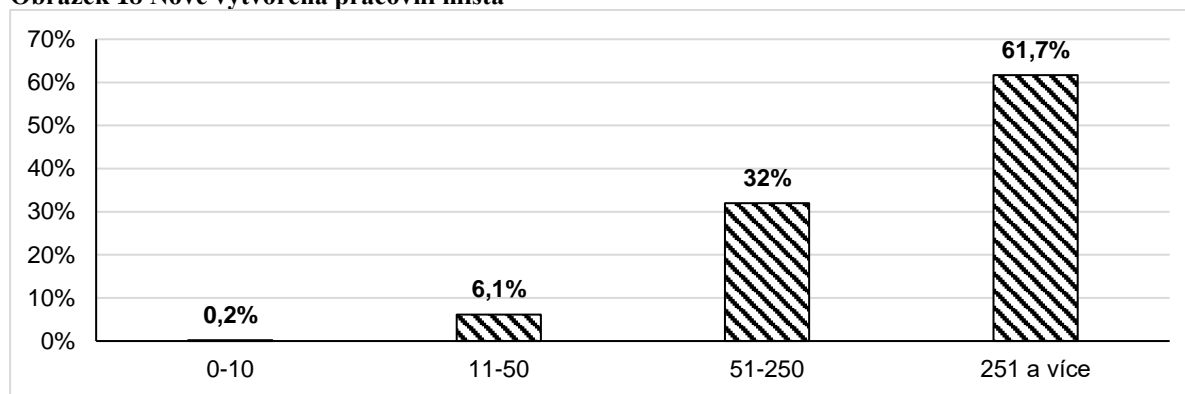
**Tabulka 5 Země původu žadatele**

	<b>Absolutní četnost</b>	<b>Relativní četnost</b>
<b>Belgie</b>	15	1,2 %
<b>Česká republika</b>	663	54,3 %
<b>Čína</b>	9	0,7 %
<b>USA</b>	35	2,9 %
<b>Dánsko</b>	8	0,7 %
<b>Francie</b>	23	1,9 %
<b>Indie</b>	1	0,1 %
<b>Itálie</b>	24	2,0 %
<b>Izrael</b>	1	0,1 %
<b>Japonsko</b>	52	4,3 %
<b>Kanada</b>	3	0,2 %
<b>Korea</b>	15	1,2 %
<b>Kypr</b>	6	0,5 %
<b>Lucembursko</b>	13	1,1 %
<b>Malajsie</b>	1	0,1 %
<b>Mexiko</b>	1	0,1 %
<b>Německo</b>	176	14,4 %
<b>Nizozemí</b>	58	4,8 %
<b>Norsko</b>	1	0,1 %
<b>Polsko</b>	4	0,3 %
<b>Portugalsko</b>	1	0,1 %
<b>Rakousko</b>	25	2,0 %
<b>Řecko</b>	1	0,1 %
<b>Slovensko</b>	1	0,1 %
<b>Španělsko</b>	22	1,8 %
<b>Švédsko</b>	10	0,8 %
<b>Švýcarsko</b>	21	1,7 %
<b>Thajsko</b>	1	0,1 %
<b>Tchaj-wan</b>	3	0,2 %
<b>Velká Británie a Severní Irsko</b>	27	2,2 %

*Zdroj: CzechInvest (2019), vlastní propočty a úprava*

Další obrázek (Obrázek 4) se zabývá vznikem nových pracovních míst v návaznosti na počet investičních pobídek od roku 1998 po 31. března 2019. Z obrázku je patrné, že největší podíl vzniku nových pracovních míst je u skupiny počtu zaměstnanců „251 a více“, kdy bylo vytvořeno 120 251 nových pracovních míst (relativní četnosti 61,7 %). Mezi druhou skupinu patří počet zaměstnanců ve skupině „51-250“. V této skupině bylo vytvořeno 62 350 nových pracovních příležitostí. U výše uvedené skupiny se v relativním vyjádření jedná o 32 %. Celkem bylo ve sledovaném období vytvořeno 194 832 nových pracovních míst.

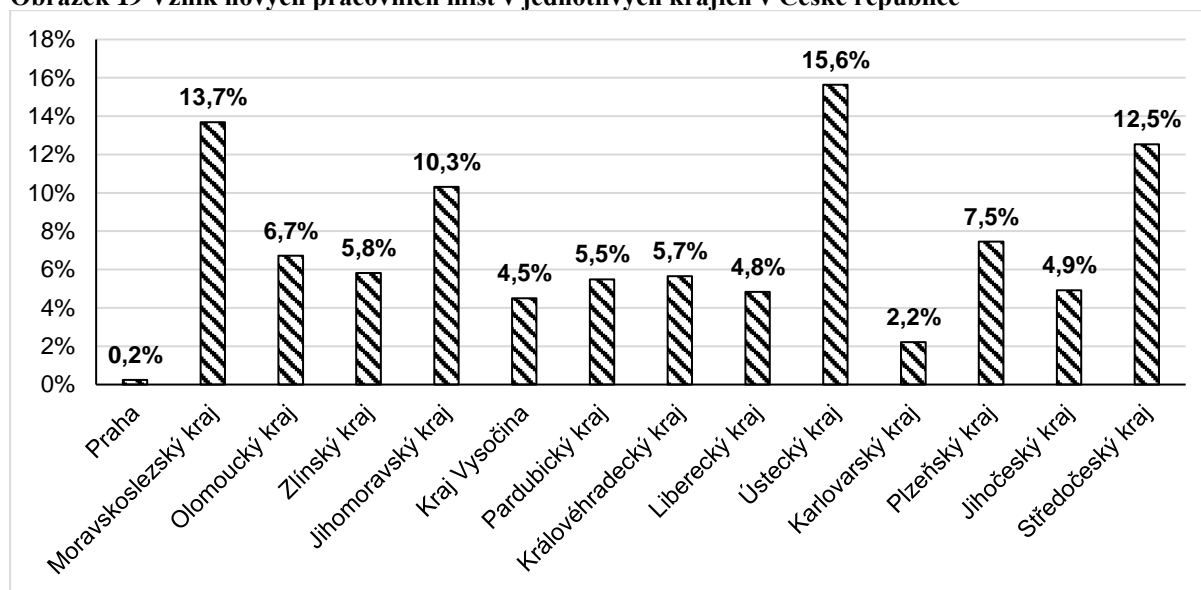
**Obrázek 18** Nově vytvořená pracovní místa



Zdroj: CzechInvest (2019), vlastní propočty a úprava

Obrázek 5 se zaměřuje na vzniku nových pracovních míst v jednotlivých krajích v České republice. Uvedené hodnoty v obrázku vyjadřují relativní vyjádření, kdy nejvíce nových pracovních míst bylo vytvořeno v Ústeckém (15,6 %) a Moravskoslezském kraji (13,7 %). Nejméně vzniklých pracovních míst je evidováno v hlavním městě Praha (0,2 %) a v Karlovarském kraji (2,2%). Z daného obrázku je patrné, že největší vliv vzniku nových pracovních míst v kontextu investičních pobídek je převážně ve strukturálně postižených regionech.

**Obrázek 19** Vznik nových pracovních míst v jednotlivých krajích v České republice



Zdroj: CzechInvest (2019), vlastní propočty a úprava

Tabulka 4 prezentuje počet nových pracovních míst v návaznosti na investiční pobídky v jednotlivých krajích České republiky. Z tabulky je zřejmé, že nejvíce pracovních míst bylo vytvořeno v Ústeckém kraji, kde bylo vytvořeno od roku 1998 po 31. březen 2019 32 553 nových pracovních míst, kdy v rámci relativní četnosti se jedná 16,7 % z celkového počtu investičních pobídek ve všech krajích v České republice. Uvedený kraj se řadí mezi strukturálně postižené kraje, který se potýká s vysokou mírou nezaměstnanosti. Druhým krajem, který vytvořil nejvíce nových pracovních míst v rámci počtu investičních pobídek je Středočeský kraj. V rámci relativní četnosti je jedná o 14,1 % (27 490 pracovních míst). Středočeský kraj je geograficky největším krajem v České republice a je očekávatelný vliv vzniku nových pracovních míst v tomto kraji. Další faktor, který působí na uvedenou relativní četnost při vzniku nových pracovních míst, je vhodná četnost infrastruktury (železniční



a silniční) v uvedeném kraji. Třetím krajem, kde bylo vytvořeno nejvíce pracovních míst, je Moravskoslezský kraj. V tomto kraji bylo vytvořeno 25 449 pracovních míst. V rámci relativní četnosti se jedná o 13,1 %. Zmíněný kraj patří mezi strukturálně postižené regiony, který se potýká s vysokou mírou nezaměstnanosti jako prvně zmiňovaný kraj (Ústecký kraj). Autor příspěvku se domnívá, že převažující vliv vzniku nových pracovních míst v rámci investičních pobídek je situovaný na strukturálně postižené kraje, které se potýkají s vysokou mírou nezaměstnaností. Míra nezaměstnanosti v daných regionech může klesnout, ale v rámci České republiky se to nemusí projevit, protože v ostatních krajích, kde se nevytvářejí nová pracovní místa v návaznosti na investiční pobídky, se nemusí prokázat snížení nezaměstnanosti.

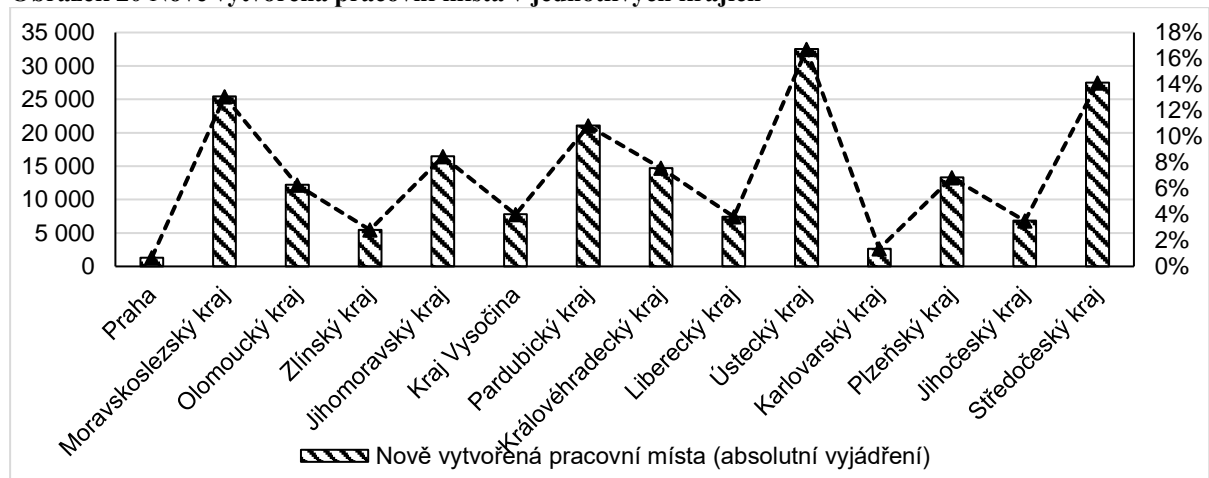
**Tabulka 6 Nově vytvořená pracovní místa v absolutním a relativním vyjádření**

	Absolutní četnost	Relativní četnost
Praha	1 318	0,7 %
Moravskoslezský kraj	25 449	13,1 %
Olomoucký kraj	12 201	6,3 %
Zlínský kraj	5 471	2,8 %
Jihomoravský kraj	16 491	8,5 %
Kraj Vysočina	7 803	4,0 %
Pardubický kraj	21 078	10,8 %
Královéhradecký kraj	14 734	7,6 %
Liberecký kraj	7 427	3,8 %
Ústecký kraj	32 553	16,7 %
Karlovarský kraj	2 656	1,4 %
Plzeňský kraj	13 316	6,8 %
Jihočeský kraj	6 845	3,5 %
Středočeský kraj	27 490	14,1 %

Zdroj: CzechInvest (2019), vlastní propočty a úprava

Další obrázek (Obrázek 6) se zabývá absolutním a relativním počtem nově vytvořených pracovních míst v jednotlivých krajích v České republice. Na levé ose jsou znázorněny absolutní hodnoty a na pravé ose relativní hodnoty nově vytvořených pracovních míst. Jak bylo výše uvedeno převažující vliv na vzniku investičních pobídek, je především v Ústeckém, Středočeském a Moravskoslezském kraji. Nejméně nově vytvořených pracovních míst v kontextu investičních pobídek je kromě Prahy následně v Karlovarském a Zlínském kraji.

**Obrázek 20 Nově vytvořená pracovní místa v jednotlivých krajích**



Zdroj: CzechInvest (2019), vlastní propočty a úprava

Níže uvedená tabulka (Tabulka 5) prezentuje vývoj investic v rámci investičních pobídek v mil. Kč a počet vzniku nových pracovních míst v jednotlivých letech. Sledované období bylo od roku 1998 do 2018. Nejvíce investic činilo v roce 2006, kdy částka dosahovala přes 111 mil. Kč, a bylo vytvořeno 30 268 nových pracovních míst v České republice. V uvedeném roce bylo i schváleno nejvíce investiční pobídek, jak bylo výše uvedeno. V roce 2014 činili celkové investice v rámci investičních pobídek přes 77 mil. Kč a následně bylo vytvořeno 14 673 nových pracovních míst. Daný rok patří k druhému největšímu počtu investic a nově vytvořených pracovních míst. Nejmenší počet investic a nově vytvořených míst je v roce 2010, která je ovlivněna hospodářskou recesí v České republice. Zajímavostí jsou poslední dva sledované roky, kdy v roce 2017 činily investice v rámci investičních pobídek skoro 45 mil. Kč a bylo vytvořeno přes 8 tisíc nových pracovních míst, ale v následujícím roce (2018) investice poklesly přes 1, 18 mil. Kč a nově vytvořených pracovních míst bylo 4 746. Mezi těmito dvěma lety (2017 a 2018) byl pokles těchto pracovních míst o 3 514. Lze říci, že i když v daných letech investice byly na obdobných hodnotách, nově vytvořených pracovních míst v roce 2018 byl téměř poloviční oproti předcházejícímu roku. Za uvedené období (1998-2018) činily investice na investiční pobídky v České republice 907 989,89 mil. Kč a bylo vytvořeno 193 918 nových pracovních míst. Uvedené hodnoty investic a nově vytvořených pracovních míst jsou dále v tomto příspěvku podrobeny korelační analýze.

**Tabulka 7 Stav investic investičních pobídek v mil. Kč a nově vytvořená pracovní místa**

Rok	Celková částka investic (v mil. Kč)	Nově vytvořená pracovní místa (počet)
1998	23 323,14	1 609
1999	18 148,62	4 850
2000	48 672,92	10 234
2001	61 667,26	13 392
2002	53 731,52	8 507
2003	29 234,88	10 249
2004	54 247,04	8 689
2005	40 891,39	9 520
2006	111 927,91	30 268
2007	31 105,74	7 471
2008	88 208,44	17 326
2009	15 391,71	8 724
2010	4 778,64	1 101
2011	16 371,93	5 327
2012	15 092,72	3 083
2013	47 252,78	11 882
2014	77 696,13	14 673
2015	21 805,11	4 178
2016	59 906,84	9 829
2017	44 858,78	8 260
2018	43 676,39	4 746
<b>Celkem</b>	<b>907 989,89</b>	<b>193 918</b>

*Zdroj: CzechInvest (2019), vlastní propočty a úprava*

Tabulka 6 se zabývá hodnoty o průměru, směrodatné odchylce, počtu pozorování a Pearsnovu korelačnímu koeficientu. Byla stanovena doba pozorování 21 let ( $n=21$ ). V rámci posouzení mezi hodnoty investic v rámci investičních pobídek a nově vytvořených pracovních míst v České republice byl aplikován Pearsonův korelační koeficient. Na hladině významnosti  $\alpha = 0,05$  byla testována hypotéza  $H_1$ . Na základě výše uvedených hodnot v tabulce 5 a níže prezentovaných výsledků (tabulka 6) lze poukázat silnou, statisticky významnou pozitivní závislost mezi hodnoty investic a nově vytvořených pracovních míst.  $H_1$  tedy nelze na uvedené hladině významnosti zamítnout. Korelační koeficient se blíží k hodnotě 1, který nám udává úplnou (funkční) pozitivní lineární závislost. Z prezentovaných výsledků je zřejmé, že s růstem investic v rámci investičních pobídek v České republice roste počet nově vytvořených pracovních míst. Jak bylo už výše uvedeno, tento stav je především řešen v určitých regionech v České republice.

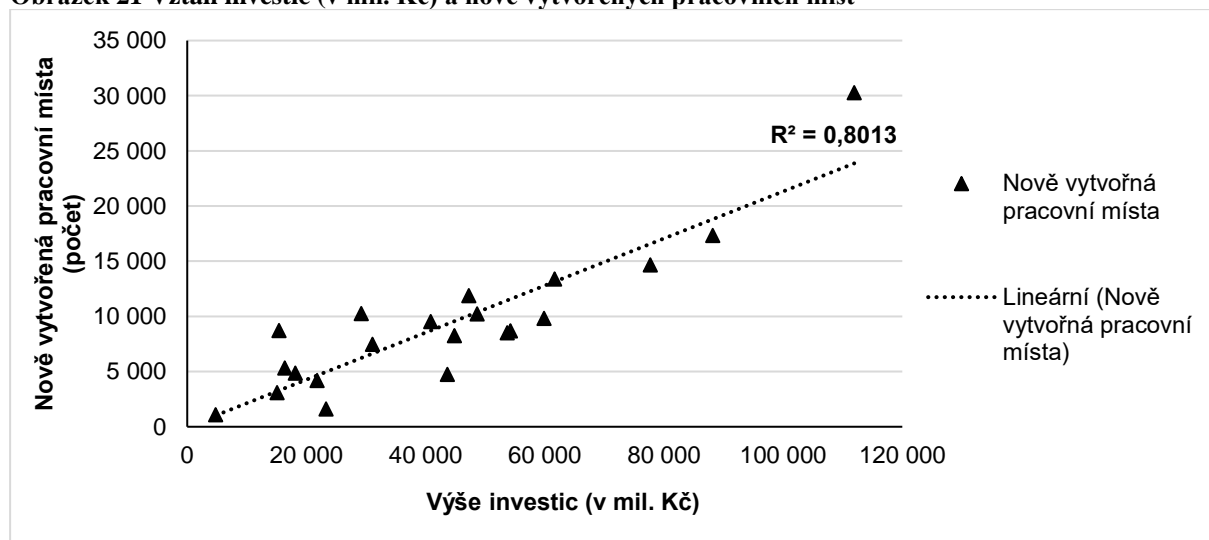
**Tabulka 8 Hodnota korelačního koeficientu**

	Hodnota investic (v mil. Kč)	Nově vytvořená pracovní místa (počet)
<b>Průměr</b>	43 237,61	9 234,19
<b>Směrodatná odchylka (S)</b>	26 211,59	6 217,15
<b>Počet pozorování (n)</b>	21	21
<b>Korelační koeficient</b>		<b>0,895149471</b>

Zdroj: vlastní propočty a úprava

Další obrázek (Obrázek 7) se zaměřuje na lineární závislost mezi investicemi a počtem nově vytvořených pracovních míst v kontextu investičních pobídek. Z daného obrázku je patrné, že existuje silná pozitivní lineární závislost mezi těmito proměnnými.

**Obrázek 21 Vztah investic (v mil. Kč) a nově vytvořených pracovních míst**



Zdroj: vlastní propočty a úprava

## V. Závěr

Uvedený příspěvek se zabýval investičními pobídky v České republice. Investiční pobídkami lze chápat jako určitou „slevu“ investorovi, který hodlá v dané zemi vložit svůj kapitál. Investiční pobídky mají vliv i na nově vzniklých pracovních míst, který díky jim může v daném regionu snížit nezaměstnanost. Většinou se ale jedná o přelévání zaměstnanců mezi zaměstnavateli a na celkovém snížení nezaměstnanosti v daném regionu působí neutrálně.

Cílem tohoto příspěvku bylo provést analýzu investičních pobídek od roku 1998 po současnost na území České republiky. Bylo zjištěno, že počet schválených investičních pobídek bylo 1 221 a byly převážně situovány ve strukturálně postižených regionech. Dále se příspěvek zabýval souhrnem investic v rámci těchto pobídek a nově vytvořených pracovních míst. Autor příspěvku uvádí, že celkové investice činily 907 989, 89 mil. Kč a bylo vytvořeno 193 918 nových pracovních míst. Dominantní postavení na vzniku těchto míst je převážně v Ústeckém, Středočeském a Moravskoslezském kraji. Následně se příspěvek zaměřoval na korelační analýzu mezi dvěma proměnnými, a to výše investicemi v rámci investičních pobídek a nově vytvořených pracovních míst. Byla prokázána silná, statisticky významná pozitivní závislost mezi těmito proměnnými. Lze interpretovat, že s růstem investic těchto pobídek roste i nově vytvořená pracovní místa. Jak bylo v příspěvku uvedeno, jedná se především o lokální řešení, protože v dnešní době investor pokud chce dosáhnout investiční pobídky, tak bude investovat tam, kde bude mít určitou výhodu od státu, a proto se v převážné většině investiční pobídky směřují do strukturálně postižených regionů.

Autor příspěvku podotýká, že většinou jsou záměry investorů v kontextu schválení investičních pobídek od roku 1998 po současnost realizovány především na „zelených loukách“ místo na brownfieldech. Výstavba na greenfieldech přináší určité výhody nežli opuštěné areály, které mohou být ve špatném technickém stavu, ale v posledních letech se Česká republika dostává do stavu, kdy záborů půdy jsou ve velkém měřítku a staví se nové výrobní haly, především výrobní a logistická centra na „zelených loukách. Je patrný v posledních letech pokles zemědělské půdy, ale počet nově vzniklých průmyslových, výrobních hal a logistických center narůstá. I přes snížení nezaměstnanosti v daných regionech, kde se staví nové haly na greenfieldech se může stát, že investor odejde po určitém čase, popřípadě přesune výrobu do zahraničí a v důsledku těchto faktorů může vzniknout nový brownfield, o který nebude z dalších potenciálních investorů zájem, protože nebude vyhovovat daným požadavkům investora. Autor článku zastává názoru, že by se měly investiční pobídky především podporovat ze strany patřičných orgánů (Úřad vlády ČR, MPO, CzechInvest) na opuštěných objektech a areálech místo na greenfieldech. Ze 102 průmyslových zón, jejich vznik za posledních 20 let stát podpořil, jich 98 vzniklo na „zelené louce“ (ČTK, 2018). Následně od roku 2010 MPO nepodpořilo ze státních peněz vznik žádné průmyslové zóny na brownfieldech, a to z důvodu, že o podporu nebyl zájem (NKÚ, 2018). Převážná část investičních pobídek je udělována do oblastí výroby. Adekvátním řešením by bylo, aby nově schválené investiční pobídky směřovaly na regenerované/rekultivované brownfielddy, nežli na greenfielddy. Města a obce by se měly podle autora příspěvku rozrůstat dovnitř a ne do polí.

### Poděkování

Tento článek vznikl za podpory projektu SGS/20/2019 „Brownfielddy v urbánním a rurálním prostoru: geografické, ekonomické, podnikatelské a veřejnosprávní souvislosti a jejich význam pro regionální rozvoj (BURAN 2)“.

### Literatura

Bolcha, P., Zemplinerová, A. (2012). Dopad investičních pobídek na objem investic v České republice. *Politická ekonomie*, 60(1), 81-100.

CzechInvest. (2019). Udělené investiční pobídky k 31. 3. 2019. Dostupné z <https://www.czechinvest.org/cz/Sluzby-pro-investory/Investicni-pobidky> (05. 06. 2019).

Česká tisková kancelář (2019). *Všechny žádosti o investiční pobídky bude zřejmě schvalovat vláda*. Dostupné z <https://www.ceskenoviny.cz/zpravy/vsechny-zadosti-o-investicni-pobidky-bude-zrejme-schvalovat-vlada/1765250> (25. 06. 2019).

Česká tisková kancelář. (2018). *Státem dotované průmyslové zóny vznikají zbytečně na zelené louce.. V Česku je přitom na 11 tisíc nevyužitých brownfieldů*. Dostupné z <https://domaci.ihned.cz/c1-66302820-statem-dotovane-prumyslove-zony-vznikaji-na-zelene-louce-prestoze-v-cesku-je-11-tisic-brownfieldu> (17. 06. 2019).

Gelrich, M. a kol. (2007). Agricultural land abandonment and natural forest re-growth in the Swiss mountains: A spatially explicit economic analysis. *Agriculture, Ecosystems and Environment*, 118(1-4), 93-108.

Haddaway, R. N., Styles, D., Pullin, S. A. (2014). Environmental impacts of farm land abandonment in high altitude/mountain regions: a systematic map of the evidence. *Environmental Evidence*, 3(17), 1-19.

Hebák, P., Hustopecký, J., Jarošová, E., Pecáková, I. (2007). *Vícerozměrné statistické metody*. Praha: Informatorium.

Hendl, J. (2004). *Přehled statistických metod zpracování dat*. Praha: Portál.

Kadeřábková, A. a kol. (2003). *Růst, stabilita a konkurenceschopnost: aktuální problémy české ekonomiky na cestě do EU*. Praha: Linde.

Kunešová, H. (2006). *Světová ekonomika: nové jevy a perspektivy* (2. vyd.) Praha: C.H. Beck.

Lambin, E. F., Geist, H. J. (2006). *Land use and land cover change: local process and global impacts*. Springer Berlin Heidelberg New Yourk.

Machková, H. a kol. (2014). *Mezinárodní obchodní organizace* (6. vyd.). Praha: Grada Publishing.

Meyer, W. B., Turner, B. L. (1992). Human population growth and global land-use/cover change. *Annual Review of Ecology and Systematics*, 23(1), 39-61.

Meyfroidt, P. a kol. (2016). Drivers, constraints and trade-offs associated with recultivating abandoned cropland in Russia, Ukraine and Kazakhstan. *Global Environmental Change*, 37, 1-15.

Müller, D., Munroe, K. D. (2008). Changing Rural Landscapes in Albania: Cropland Abandonment and Forest Clearing in the Postsocialist Transition. *Annals of the Association of American Geographers*, 98(4), 855-876.

Nejvyšší kontrolní úřad. (2018). *Průmyslové zóny v ČR: na brownfieldech se nestaví, drtivá většina zón vzniká na zelené louce*. Dostupné z <https://www.nku.cz/cz/pro-media/tiskove-zpravy/prumyslove-zony-v-cr:-na-brownfieldech-se-nestavi--drtiva-vetsina-zon-vznika-na-zelene-louce-id9992/> (15. 06. 2019).

Ramankutty, N., Foley, J. A. (1992). Estimating historical changes in global land cover: Croplands from 1700 to 1992. *Global Biogeochemical Cycles*, 13(4), 997-1027.

Říman, M. (2008). *Zahraničí investice. Cíl hospodářské politiky?* Praha: CEP

Srholec, M. (2004). *Přímé zahraniční investice v České republice*. Praha: Linde.

Srholec, M., Plojhar, M. (2004). Politická ekonomie investičních pobídek. *Politická ekonomie*, 52(4), 451-464.

Škrabal, J. (2019a). Vliv přímých zahraničních investic na zemědělskou půdu v České republice. In Klímová, V., Žitek, V. (eds.) *XXII. Mezinárodní kolokvium o regionálních vědách*. Brno: Masarykova univerzita, 442-448.

Tomšík, V. (2011). *Ekonomie a zdravý rozum*. Praha: Fragment.

Turečková, K., Škrabal, J., Nevima, J., Martinát, S. (2017). Brownfields in Context of Property, House and Real Estate Price. In: *Nálepková, V. Šťastná, J. (eds). Proceedings of the International Scientific Conference ECONOMIC POLICY IN GLOBAL ENVIRONMENT*. Havířov: Vysoká škola sociálně správní, 293-300.

Unctad. (1996). *Incentives and Foreign Direct Investment, Current Studies, Series A, No. 30*, New York and Geneva: United Nations.

Zákon č. 72/2000 Sb. *Zákon o investičních pobídkách a o změně některých zákonů (zákon o investičních pobídkách)*.